



# รายงานสถานการณ์ภัยแล้งและภัยพิบัติ ฉบับที่ 101

ประจำวันที่ 27 พฤษภาคม 2559

และผลการปฏิบัติการฝนหลวงประจำวันที่ 26 พฤษภาคม 2559

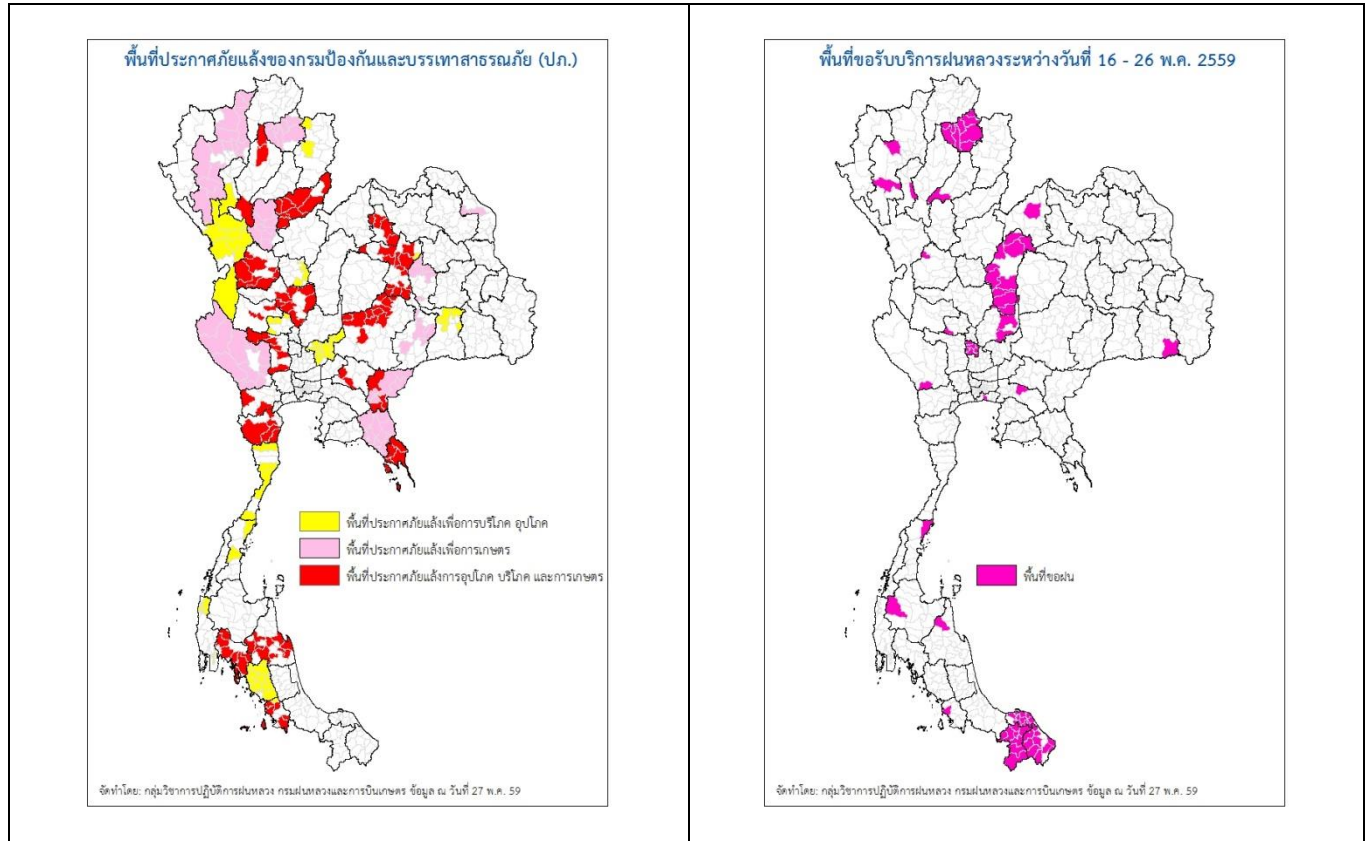
กลุ่มวิชาการปฏิบัติการฝนหลวง กองปฏิบัติการฝนหลวงกรมฝนหลวงและการบินเกษตร

royalrainmaking\_academic@hotmail.com

## สถานการณ์ภัยแล้งและภัยพิบัติ

### ๑ การคาดหมายพื้นที่ประสบภัยแล้ง

จังหวัดที่ได้รับผลกระทบภัยแล้งตามรายงานของกรมป้องกันและบรรเทาสาธารณภัย (ปภ.) ณ วันที่ 26 พฤษภาคม 2559 (เวลา 07.00 น.) มีทั้งสิ้น 36 จังหวัด 223 อำเภอ 1,167 ตำบล 9,394 หมู่บ้าน (เปรียบเทียบกับทั่วประเทศ 74,965 หมู่บ้าน คิดเป็น 12.53 %)



ภาค	รายชื่อจังหวัด (อำเภอ) ที่ประกาศภัยแล้ง	จำนวนจังหวัดที่ประกาศภัยแล้ง
เหนือ	เชียงใหม่(ดอยเต่า สันกำแพง แม่ริม แม่แตง จอมทอง ฮอด พร้าว ดอยหล่อ ดอยสะเก็ด กัลยาณิวัฒนา เชียงดาว ไชยปราการ ฝาง อมก๋อย สะเมิง แม่แจ่ม สันทราย แม่สาย) อุดรดิตถ์(เมืองอุดรดิตถ์ ท่าปลา ทองแสนซัน ตรอน พิชัย น้ำปาดลับแล บ้านโคก) พะเยา(เมืองพะเยา ดอกคำใต้ แม่ใจ จุน ภูกามยาว เชียงคำ ปง) สุโขทัย(สรรคโลก ศรีนคร ศรีสำโรง ศรีสันกาลัย เมืองสุโขทัย คีรีมาศ ทุ่งเสลี่ยม บ้านด่านลานหอย) น่าน(สองแคว เมืองน่าน) พิจิตร(บางมูลนาก วังทรายพูน ทับคล้อ) ลำพูน(ลี้) ตาก(แม่ระมาด บ้านตาก สามเงา วังเจ้า เมืองตาก อุ่มผาง แม่สอด) ลำปาง(แจ้ห่ม เกิน วังเหนือ) กำแพงเพชร(เมืองกำแพงเพชร ปางศิลาทอง โกสัมพีนคร ชาญวรลักษบุรี บึงสามัคคี ทวายทองวัฒนา คลองลาน)	10(63)
กลาง	กาญจนบุรี(ห้วยกระเจา ท่าม่วง ศรีสวัสดิ์ เมืองกาญจนบุรี ด่านมะขามเตี้ย สังขละบุรี ทองผาภูมิ ไทรโยค นองปรีอ พนมทวน) นครสวรรค์(เมืองนครสวรรค์ ชุมแสง ตากลิ พยุหะคีรี นองบัว ไกรกพระ ไพศาล) สระบุรี(มวกเหล็ก วังม่วง เฉลิมพระเกียรติ นองแซง บ้านหมอ เมืองฯ เสาไห้ ดอนพุด แก่งคอย พุทธบาท นองแค) สุพรรณบุรี(หนองหญ้าไซ สองพี่น้อง เมืองสุพรรณบุรี ด่านช้าง ดอนเจดีย์) อุทัยธานี(ห้วยคต ทักทั้น) ชัยนาท(มโนรมย์ นองมะโมง วัดสิงห์ เนินขาม)	6(39)

ภาค	รายชื่อจังหวัด (อำเภอ) ที่ประกาศภัยแล้ง	จำนวนจังหวัด ที่ประกาศภัยแล้ง
ตะวันออกเฉียงเหนือ	<b>นครราชสีมา</b> (ขามสะแกแสง คง บัวลาย แก้งสนามนาง โนนไทย ด้านขุนทด โนนสูง เทพารักษ์ พระทองคำ บัวใหญ่ สูงเนิน) <b>มหาสารคาม</b> (กันทรวิชัย โกสุมพิสัย ชื่นชม เชียงยืน เมืองมหาสารคาม ยางสีสุราช) <b>บุรีรัมย์</b> (เมืองบุรีรัมย์ พลับพลาชัย ห้วยราช กระสังคูเมือง นางรอง) <b>สุรินทร์</b> (จอมพระ รันตนบุรี ลำโรงทับ เขวาสินรินทร์ ท่าตูม) <b>ขอนแก่น</b> (ข้าสูง เมืองขอนแก่น แวงน้อย ภูผาม่าน บ้านฝาง เปือยน้อย โนนศิลา หนองเรือ พล แวงใหญ่ ภูเวียง บ้านแฮด น้ำพอง เวียงเก่า พระยืน หนองสองห้อง) <b>หนองบัวลำภู</b> (นากลาง เมืองฯ นาหวัง โนนสัง)	6(47)
ตะวันออก	<b>สระแก้ว</b> (โคกสูง วัฒนานคร ตาพระยา อรัญประเทศ วังน้ำเย็น เขาฉกรรจ์ คลองหาด) <b>จันทบุรี</b> (มะขาม โป่งน้ำร้อน สอยดาว แก่งหางแมว ชลุม นายายอาม เมืองจันทบุรี เขาศิขณภูฏา ท่าใหม่ แหลมสิงห์) <b>ชลบุรี</b> (เกาะสีชัง) <b>ตราด</b> (เมืองตราด เขาสมิง แหลมงอบ คลองใหญ่ บ่อไร่ เกาะกูด เกาะช้าง) <b>ปราจีนบุรี</b> (เมืองปราจีนบุรี ศรีมหาโพธิ์)	5(27)
ใต้	<b>เพชรบุรี</b> (ชะอำ แก่งกระจาน บ้านลาด เขาย้อย ท่ายาง) <b>สตูล</b> (ละงู ทุ่งหว้า มะนัง เมืองสตูล ควนโดน) <b>กระบี่</b> (คลองท่อม เกาะลันตา ลำทับ เมืองกระบี่ ปลายพระยา อ่าวลึก เนื้อคลอง) <b>ตรัง</b> (วังวิเศษ เมืองตรัง ย่านตาขาว รัชฎา สีเกา ห้วยยอด กันตัง นาโยง ประเหลียน) <b>นครศรีธรรมราช</b> (เมืองนครศรีธรรมราช ปากพั่น ทุ่งใหญ่ เขียวใหญ่ จุฬาภรณ์ ฉวาง นาบอน เฉลิมพระเกียรติ ทุ่งสง ลานสกา) <b>ประจวบคีรีขันธ์</b> (เมืองประจวบคีรีขันธ์ หัวหิน กุยบุรี ทับสะแก บางสะพานน้อย) <b>พังงา</b> (เกาะยาว คุระบุรี) <b>ชุมพร</b> (สวี ปะทิว) <b>ราชบุรี</b> (สวนผึ้ง ปากท่อ)	9(47)
<b>รวม จำนวนจังหวัด(อำเภอ) ที่ประกาศภัยแล้ง</b>		<b>36(223)</b>

ที่มา: กรมป้องกันและบรรเทาสาธารณภัย (ปภ.)

### ๑๐ พื้นที่ขอรับบริการฝนหลวง (ระหว่างวันที่ 16 พฤษภาคม – 26 พฤษภาคม 2559)

ภาค	รายชื่อจังหวัด (อำเภอ) ที่มีผู้ขอรับบริการ	จำนวนผู้ขอรับบริการ (ราย)
เหนือ	<b>กำแพงเพชร</b> (โกสัมพีนคร) <b>พะเยา</b> (จุน ดอกคำใต้ ปง ภูทอก ยาว ภูซาง เชียงคำ เชียงม่วน เมืองพะเยา แม่ใจ) <b>ลำพูน</b> (ทุ่งหัวช้าง) <b>เชียงใหม่</b> (ฮอด) <b>เพชรบูรณ์</b> (เบิ่งสามพัน) <b>แพร่</b> (วังชิ้น)	8
กลาง	<b>กาญจนบุรี</b> (ด่านมะขามเตี้ย) <b>ชัยนาท</b> (เนินขาม) <b>ลพบุรี</b> (พัฒนานิคม โคกสำโรง) <b>อ่างทอง</b> (ป่าโมก วิเศษชัยชาญ สามโก้ เมืองอ่างทอง แสงหา โพธิ์ทอง ไชโย)	5
ตะวันออกเฉียงเหนือ	<b>ศรีสะเกษ</b> (กันทรลักษ์) <b>เลย</b> (เมืองเลย)	3
ตะวันออก	<b>ฉะเชิงเทรา</b> (พนมสารคาม)	1
ใต้	<b>ชุมพร</b> (ปะทิว) <b>นครศรีธรรมราช</b> (นบพิตำ) <b>นราธิวาส</b> (จะแนะ ตากใบ บาเจาะ ยี่งอ ธาระแง รือเสาะ ศรีสาคร สุคีริน สุโหลงปาดิ สุโหลงโกลก) <b>ปัตตานี</b> (กะพ้อ ทุ่งยางแดง ปะนาเระ มายอ ยะรัง ยะหริ่ง สายบุรี หนองจิก เมืองปัตตานี แม่ลาน) <b>ยะลา</b> (กรงปินัง กาบัง ธารโต บันนังสตา ยะหา รามัน เบตง เมืองยะลา) <b>สตูล</b> (ละงู) <b>สมุทรปราการ</b> (เมืองสมุทรปราการ) <b>สุราษฎร์ธานี</b> (บ้านตาขุน)	6
<b>รวม</b>	<b>21 จังหวัด (62 อำเภอ)</b>	<b>23</b>

### ๑๑ สถานการณ์ภาวะหมอกควันในพื้นที่ภาคเหนือและจุดความร้อน (Hotspot)

กรมฝนหลวงและการบินเกษตรได้เริ่มติดตามสถานการณ์ตั้งแต่วันที่ 1 มกราคม 2559 เป็นต้นมา และจัดตั้งหน่วยฯ เชียงใหม่และพิษณุโลก ตั้งแต่วันที่ 1 มีนาคม 2559 เพื่อดำเนินการตัดแปรสภาพอากาศบรรเทาปัญหาหมอกควันและไฟป่า ในวันที่มีสภาพอากาศเอื้ออำนวยต่อการปฏิบัติการ และเมฆสามารถก่อตัวได้ ทั้งนี้ ปัจจุบันสถานการณ์หมอกควันและไฟป่าในภาคเหนือกลับสู่สภาวะปกติ จึงขอยุติการรายงานสถานการณ์ตามแผนบรรเทาปัญหาหมอกควันและไฟป่าเพียงเท่านี้ แต่อย่างไรก็ตามกรมฝนหลวงและการบินเกษตรยังคงเฝ้าติดตามสถานการณ์ต่อไปอีกระยะหนึ่ง

๑ สถานการณ์ปริมาณน้ำเก็บกักในอ่างเก็บน้ำที่สำคัญ

	ความจุของ อ่างที่ รนก. <sup>1</sup> (ล้าน ลบ.ม.)	ปริมาณน้ำในอ่างฯ (%)				ปริมาณน้ำ ไหลลงอ่างฯ (ล้าน ม <sup>3</sup> )	ปริมาณน้ำ ไหลลงอ่างฯ สะสม <sup>2</sup> (ล้าน ม <sup>3</sup> )	ระดับน้ำ
		23 พ.ค.	24 พ.ค.	25 พ.ค.	26 พ.ค.	26 พ.ค.		
<b>ภาคเหนือ</b>						<b>11.03</b>	<b>565.61</b>	
- ภูมิพล(ตาก)	13,462	30	30	30	30	0.00	53.66	ต่ำกว่า 40%
- สิริกิติ์(อุดรดิตถ์)	9,510	38	38	38	38	9.96	452.05	ต่ำกว่า 40%
- แม้งัด(เชียงใหม่)	265	11	11	11	11	0.07	9.85	ต่ำกว่า 20%
- แม่กวง(เชียงใหม่)	263	9	9	9	9	0.13	7.50	ต่ำกว่า 10%
- กิวลม(ลำปาง)	106	17	17	16	16	0.09	8.45	ต่ำกว่า 20%
- กิวคอง(ลำปาง)	170	10	10	10	10	0.07	1.85	ต่ำกว่า 20%
- แควน้อย(พิษณุโลก)	939	26	26	26	26	0.71	32.25	ต่ำกว่า 30%
<b>ภาคตะวันออกเฉียงเหนือ</b>						<b>0.89</b>	<b>173.36</b>	
- ห้วยหลวง(อุดรธานี)	135	11	11	11	11	0.05	3.27	ต่ำกว่า 20%
- น้ำอูน(สกลนคร)	520	27	27	27	27	0.00	8.56	ต่ำกว่า 30%
- น้ำพุง(สกลนคร)	166	22	22	22	22	0.05	6.59	ต่ำกว่า 30%
- จุฬารักษ์(ชัยภูมิ)	164	33	33	33	33	0.01	6.73	ต่ำกว่า 40%
- อุบลรัตน์(ขอนแก่น)	2,431	21	21	21	21	0.10	67.00	ต่ำกว่า 30%
- ลำปาว(กาฬสินธุ์)	1,980	16	16	16	16	0.45	41.55	ต่ำกว่า 20%
- ลำตะคอง(นครราชสีมา)	314	23	23	23	23	0.00	10.56	ต่ำกว่า 30%
- ลำพระเพลิง(นครราชสีมา)	110	14	14	14	13	0.00	4.94	ต่ำกว่า 20%
- มูลบาน(นครราชสีมา)	141	23	24	24	24	0.00	10.78	ต่ำกว่า 30%
- ลำแซะ(นครราชสีมา)	275	19	19	18	18	0.19	10.78	ต่ำกว่า 20%
- ลำน้ำรอง(บุรีรัมย์)	121	47	47	47	47	0.00	2.60	ต่ำกว่า 50%
- ลำปลายมาศ(นครราชสีมา)	98	45	45	45	45	0.04	-	ต่ำกว่า 50%
<b>ภาคกลาง</b>						<b>7.46</b>	<b>428.90</b>	
- ป่าสัก(ลพบุรี)	960	23	23	23	23	1.35	56.68	ต่ำกว่า 30%
- ทับเสลา(อุทัยธานี)	160	27	27	27	27	0.00	1.29	ต่ำกว่า 30%
- กระเสียว(สุพรรณบุรี)	240	24	24	24	24	0.00	10.87	ต่ำกว่า 30%
- ศรีนครินทร์(กาญจนบุรี)	17,745	66	66	66	66	0.00	210.79	-
- วชิราลงกรณ์(กาญจนบุรี)	8,860	42	42	42	42	6.11	149.27	ต่ำกว่า 50%
<b>ภาคตะวันออก</b>						<b>0.03</b>	<b>26.94</b>	
- ชุนด่านฯ(นครนายก)	224	26	26	26	26	0.01	2.62	ต่ำกว่า 30%
- คลองสิียด(ฉะเชิงเทรา)	420	17	17	17	17	0.00	1.75	ต่ำกว่า 20%
- บางพระ(ชลบุรี)	117	17	17	17	16	0.00	2.09	ต่ำกว่า 20%
- ท้องปลาไหล(ระยอง)	164	46	46	45	45	0.00	16.29	ต่ำกว่า 50%
- ประแสร์(ระยอง)	248	47	47	47	47	0.00	4.19	ต่ำกว่า 50%
- พระปรัง(สระแก้ว)	97	12	12	12	12	0.00	-	ต่ำกว่า 20%
- ดอกทราย(ระยอง)	71	20	20	20	19	0.01	-	ต่ำกว่า 30%
- คลองพระพุทธ(จันทบุรี)	70	49	49	47	47	0.00	-	ต่ำกว่า 50%
<b>ภาคใต้</b>						<b>28.23</b>	<b>780.11</b>	
- แก่งกระเจาน(เพชรบุรี)	710	29	29	29	29	1.24	83.31	ต่ำกว่า 30%
- ปราณบุรี(ประจวบคีรีขันธ์)	347	16	16	15	15	0.00	5.62	ต่ำกว่า 20%
- รัชชประภา(สุราษฎร์ธานี)	5,639	71	71	72	72	25.59	380.90	-
- บางกลาง(ยะลา)	1,454	47	46	46	46	1.40	310.28	ต่ำกว่า 50%

<sup>3</sup> รนก. = ระดับน้ำเก็บกัก, ที่มา: กรมชลประทาน

<sup>4</sup> ปริมาณน้ำไหลลงอ่างสะสมตั้งแต่วันที่ 1 มกราคม 2559 ถึงปัจจุบัน

การพยากรณ์อากาศและสภาพอากาศประจำวัน

๑ ลักษณะอากาศทั่วไปและการพยากรณ์อากาศ ประจำวันที่ 27 พฤษภาคม 2559 (เวลา 06.00 น.)

ลักษณะอากาศทั่วไป	
<p>บริเวณภาคตะวันออกเฉียงเหนือและภาคใต้ มีฝนตกหนักถึงหนักมากบางพื้นที่ส่วนมากบริเวณจังหวัดจันทบุรี ตราด ระนอง พังงา ภูเก็ต กระบี่ และตรัง ขอให้ประชาชนในบริเวณดังกล่าวระวังอันตรายจากฝนตกหนักถึงหนักมาก ที่ทำให้เกิดน้ำท่วมฉับพลัน และน้ำป่าไหลหลากได้ในระยะนี้ ส่วนคลื่นลมบริเวณทะเลอันดามัน และอ่าวไทย มีคลื่นสูง 2-3 เมตร ขอให้ชาวเรือเดินเรือด้วยความระมัดระวังและเรือเล็กบริเวณทะเลอันดามันควรงดออกจากฝั่งต่อไปอีก 1 วัน</p> <p>มรสุมตะวันตกเฉียงใต้ที่พัดปกคลุมทะเลอันดามัน ภาคใต้ และอ่าวไทย รวมทั้งคลื่นลมบริเวณทะเลอันดามันและอ่าวไทยตอนบน มีกำลังแรง</p>	
การพยากรณ์อากาศรายภาค	
ภาคเหนือ	มีเมฆเป็นส่วนมาก กับมีฝนฟ้าคะนอง ร้อยละ 30 ของพื้นที่ ส่วนมากบริเวณจังหวัดแม่ฮ่องสอน เชียงใหม่ เชียงราย น่าน และลำปาง อุณหภูมิต่ำสุด 23-27 องศาเซลเซียส อุณหภูมิสูงสุด 32-37 องศาเซลเซียส ลมตะวันตกเฉียงใต้ ความเร็ว 10-30 กม./ชม.
ภาคกลาง	มีเมฆเป็นส่วนมาก กับมีฝนฟ้าคะนอง ร้อยละ 30 ของพื้นที่ ส่วนมากบริเวณจังหวัดราชบุรี และกาญจนบุรี อุณหภูมิต่ำสุด 25-26 องศาเซลเซียส อุณหภูมิสูงสุด 36-39 องศาเซลเซียส ลมตะวันตกเฉียงใต้ ความเร็ว 10-30 กม./ชม.
ภาคตะวันออกเฉียงเหนือ	มีเมฆเป็นส่วนมาก กับมีฝนฟ้าคะนอง ร้อยละ 40 ของพื้นที่ ส่วนมากบริเวณจังหวัดเลย หนองบัวลำภู อุดรธานี หนองคาย บึงกาฬ สกลนคร นครพนม มุกดาหาร อำนาจเจริญ ยโสธร ศรีสะเกษ และอุบลราชธานี อุณหภูมิต่ำสุด 26-27 องศาเซลเซียส อุณหภูมิสูงสุด 33-35 องศาเซลเซียส ลมตะวันตกเฉียงใต้ ความเร็ว 10-30 กม./ชม.
ภาคตะวันออก	มีเมฆเป็นส่วนมาก กับมีฝนฟ้าคะนอง ร้อยละ 40 ของพื้นที่ และมีฝนตกหนักบางแห่ง ส่วนมากบริเวณจังหวัดจันทบุรี และตราด อุณหภูมิต่ำสุด 25-28 องศาเซลเซียส อุณหภูมิสูงสุด 29-38 องศาเซลเซียส ลมตะวันตกเฉียงใต้ ความเร็ว 20-35 กม./ชม. ทะเลมีคลื่นสูงประมาณ 2 เมตร บริเวณฝนฟ้าคะนองมีคลื่นสูงมากกว่า 2 เมตร
ภาคใต้ฝั่งตะวันออก	มีเมฆเป็นส่วนมาก กับมีฝนฟ้าคะนอง ร้อยละ 70 ของพื้นที่ ส่วนมากบริเวณจังหวัดชุมพร สุราษฎร์ธานี นครศรีธรรมราช และพัทลุง อุณหภูมิต่ำสุด 21-27 องศาเซลเซียส อุณหภูมิสูงสุด 30-37 องศาเซลเซียส ตั้งแต่จังหวัดสุราษฎร์ธานีขึ้นมา : ลมตะวันตกเฉียงใต้ ความเร็ว 20-35 กม./ชม. ทะเลมีคลื่นสูง 1-2 เมตร ห่างฝั่งคลื่นสูงประมาณ 2 เมตร ตั้งแต่จังหวัดนครศรีธรรมราชลงไป : ลมตะวันตกเฉียงใต้ ความเร็ว 15-35 กม./ชม. ทะเลมีคลื่นสูงประมาณ 1 เมตร ห่างฝั่งคลื่นสูง 1-2 เมตร
ภาคใต้ฝั่งตะวันตก	มีเมฆมาก กับมีฝนฟ้าคะนอง ร้อยละ 80 ของพื้นที่ และมีฝนตกหนักถึงหนักมากบางแห่ง บริเวณจังหวัดระนอง พังงา ภูเก็ต กระบี่ และตรัง อุณหภูมิต่ำสุด 23-25 องศาเซลเซียส อุณหภูมิสูงสุด 27-31 องศาเซลเซียส ลมตะวันตกเฉียงใต้ ความเร็ว 20-40 กม./ชม. ทะเลมีคลื่นสูง 2-3 เมตร บริเวณฝนฟ้าคะนองมีคลื่นสูงมากกว่า 3 เมตร

ที่มา: กรมอุตุนิยมวิทยา

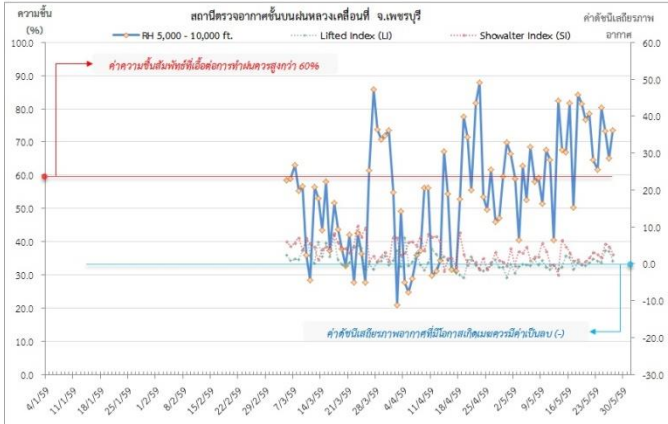
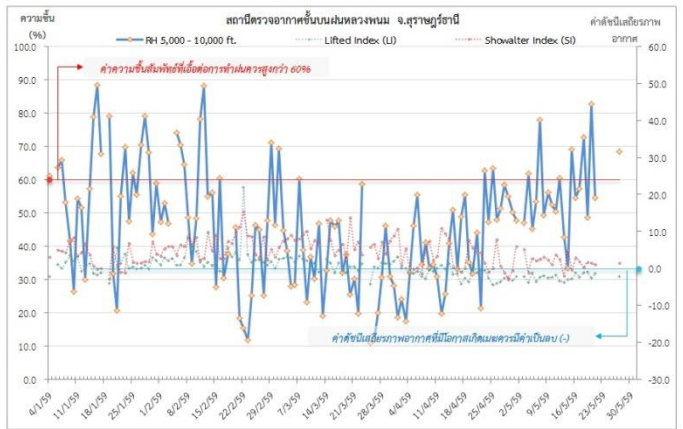
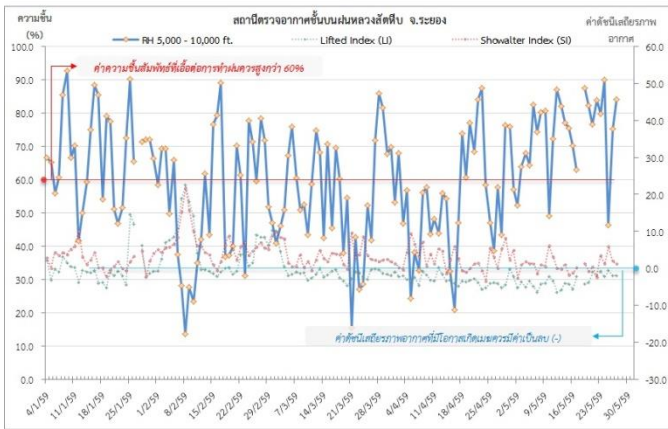
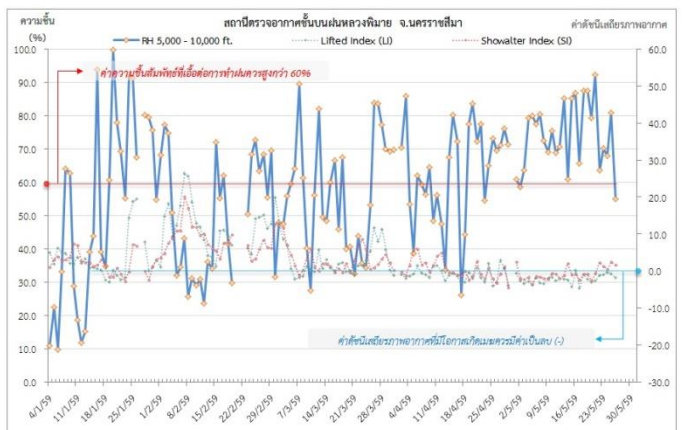
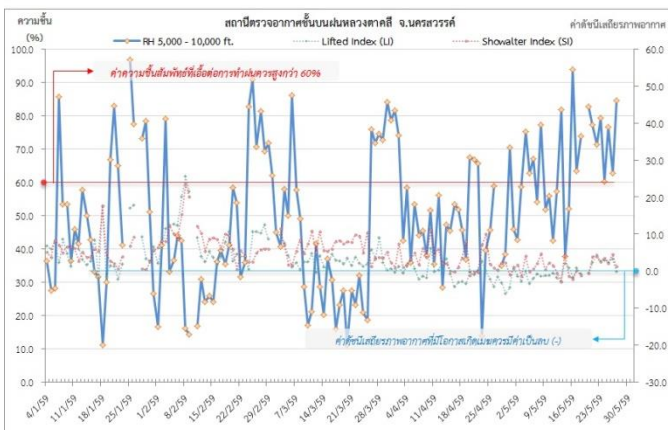
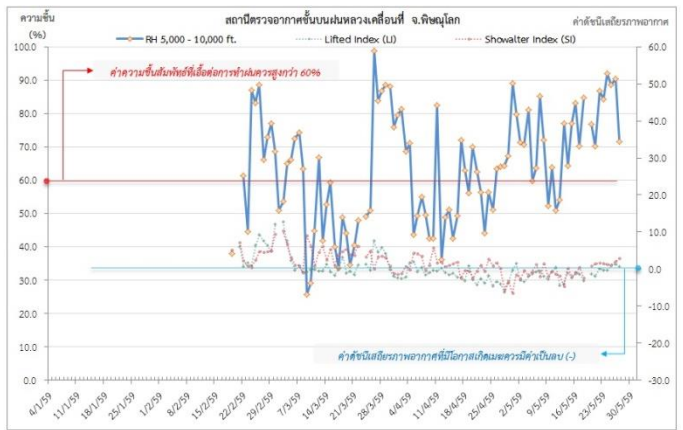
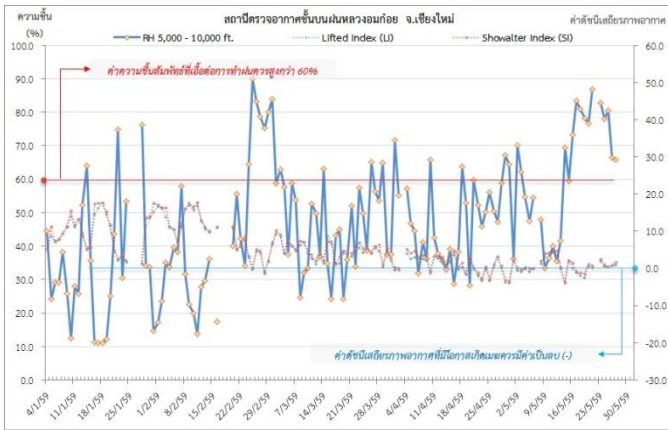
๑ ข้อมูลความชื้นจากการตรวจอากาศชั้นบน (Sounding)ระยะความสูง 5,000 - 10,000 ฟุต

ภาค	สถานีตรวจอากาศ	ความชื้นสัมพัทธ์ (%)					เสถียรภาพอากาศ
		23 พ.ค.	24 พ.ค.	25 พ.ค.	26 พ.ค.	27 พ.ค.	
ภาคเหนือ	สถานีเรดาร์ฝนหลวงอมก๋อย	82.7	78.1	80.6	66.5	65.7	เสถียรภาพ
	สถานีตรวจอากาศเคลื่อนที่พิชญ์โลก	84.2	92.1	88.7	90.4	71.5	เสถียรภาพ
ภาคกลาง	สถานีเรดาร์ฝนหลวงตาคีลี	79.2	60.1	76.6	62.7	84.5	เสถียรภาพ
ภาคตะวันออกเฉียงเหนือ	สถานีเรดาร์ฝนหลวงพิมาย	70.2	68.0	80.9	55.0	-	ไม่มีข้อมูล
ภาคตะวันออก	สถานีเรดาร์ฝนหลวงสัทธิ์	79.8	89.9	46.3	75.2	84.1	เสถียรภาพ
ภาคใต้	สถานีตรวจอากาศเคลื่อนที่เพชรบุรี	61.6	80.4	73.3	65.0	73.5	เสถียรภาพ
	สถานีเรดาร์ฝนหลวงพนม	-	-	-	-	68.3	เสถียรภาพ

หมายเหตุ : สภาพอากาศมีเสถียรภาพ(Stable) หมายถึงสภาพอากาศที่มีโอกาสน้อยหรือไม่มีโอกาสในการเกิดเมฆในแนวตั้งเพื่อพัฒนาตัวกลายเป็นกลุ่มฝน

สภาพอากาศไม่มีเสถียรภาพ(Unstable) หมายถึงสภาพอากาศที่มีโอกาสเกิดเมฆในแนวตั้งและพัฒนาตัวเป็นกลุ่มฝนได้

๑ กราฟแสดงแนวโน้มความชื้นอากาศชั้นบนและดัชนีเสถียรภาพอากาศ (ระหว่างวันที่ 4 มกราคม-27 พฤษภาคม 2559)



**หมายเหตุ**

- ระยะเวลาสูง 5,000-10,000 ฟุต เป็นระดับเพดานบินในการปฏิบัติการฝนหลวง (ระดับฐานเมฆ)
- ความชื้นสัมพัทธ์ที่เอื้อต่อการปฏิบัติการฝนหลวงควรมีค่าสูงกว่าร้อยละ 60 ขึ้นไป
- ดัชนีเสถียรภาพชั้นอากาศที่มีโอกาสเกิดเมฆครมมีค่าเป็นลบ (-)
- LI: Lifted Index คือค่าดัชนีเสถียรภาพชั้นอากาศระดับต่ำ
- SI: Showalter Index คือค่าดัชนีเสถียรภาพชั้นอากาศระดับกลาง

## การปฏิบัติการฝนหลวงประจำวัน

### ๑ สรุปผลปฏิบัติการฝนหลวงประจำวัน ที่ 26 พฤษภาคม 2559

ภาค/หน่วยฯ	หน่วยปฏิบัติการ (หน่วย)	เครื่องบิน ผล./ทอ. (ลำ)	จำนวนเที่ยวบิน (เที่ยว)	จำนวนชั่วโมงบิน (ชั่วโมง)	ปริมาณการใช้สารฝนหลวง (ตัน/นิต)	จังหวัดที่มีการรายงานฝนตก (จำนวนจังหวัด/อ่างเก็บน้ำเป้าหมาย)
เหนือ	2	5/-	7	10:50	7.00	-/-
- เชียงใหม่	1	2/-	3	5:35	3.0	ไม่มีฝนตกจากการปฏิบัติการฝนหลวง
- พิษณุโลก	1	3/-	4	5:15	4.0	ไม่มีฝนตกจากการปฏิบัติการฝนหลวง
กลาง	2	6/-	6	7:45	4.20	1/1
- นครสวรรค์	-	-/-	0	0:00	0.0	ปรับเป็นฐานเดิมสารฝนหลวงตั้งแต่วันที่ 1 พ.ค. 59 เป็นต้นไป
- กาญจนบุรี	1	4/-	6	7:45	4.2	มีฝนตกเล็กน้อยบริเวณพื้นที่ จ.สุพรรณบุรี(ด้านข้าง) และพื้นที่ลุ่มรับน้ำอ่างเก็บน้ำกระเสียว
- ลพบุรี	1	2/-	0	0:00	0.0	ไม่ปฏิบัติการฝนหลวง เนื่องจาก ลมชั้นบนมีกำลังแรง 20-48 น็อต(ช่วงระดับ 5,000-20,000 ฟุต) ส่งผลให้กลุ่มเมฆไม่มีการพัฒนาตัวในพื้นที่เป้าหมาย
ตะวันออกเฉียงเหนือ	3	3/3	5	6:30	4.80	5/1
- นครราชสีมา	1	1/-	0	0:00	0.0	ไม่ปฏิบัติการฝนหลวง เนื่องจาก ลมผิวพื้นและลมชั้นบนมีกำลังแรง ทำให้เมฆคิวมูลัสในบริเวณพื้นที่เป้าหมายไม่พัฒนาตัว
- อุตรธานี	1	-/3	3	3:10	2.8	มีฝนตกเล็กน้อย-ปานกลางบริเวณพื้นที่ จ.เลย(ภูกระดึง ผาขาว) จ.ขอนแก่น(ภูผาม่าน ภูเวียง หอนงาคำ สีชมพู อุบลรัตน์ ชุมแพ) จ.หนองบัวลำภู(เมืองหนองบัวลำภู จ.อุดรธานี (หนองวัวซอ) จ.ชัยภูมิ(คอนสาร) และพื้นที่ลุ่มรับน้ำเขื่อนอุบลรัตน์
- ขอนแก่น	1	2/-	2	3:20	2.0	ไม่มีฝนตกจากการปฏิบัติการฝนหลวง
ตะวันออก	1	3/-	0	0:00	0.00	-/-
- จันทบุรี	1	3/-	0	0:00	0.0	ไม่ปฏิบัติการฝนหลวง เนื่องจาก กระแสลมชั้นบนที่ระดับ 5,000-10,000 ฟุตมีกำลังแรง(25 KTS) ทำให้เมฆคิวมูลัสไม่พัฒนาตัวในพื้นที่เป้าหมาย
ใต้	3	3/2	6	7:45	4.20	2/-
- หัวหิน	1	3/-	6	7:45	4.2	มีฝนตกเล็กน้อยถึงปานกลางบริเวณพื้นที่ จ.ประจวบคีรีขันธ์(สามร้อยยอด ฤๅษี ปริณบุรี หัวหิน) จ.เพชรบุรี(แก่งกระจาน หนองหญ้าปล้อง ท่ายาง บ้านลาด เมือง)
- สุราษฎร์ธานี	1	-/1	0	0:00	0.00	ไม่ปฏิบัติการฝนหลวง เนื่องจากมีเมฆชั้นกลางและชั้นสูงปกคลุมทั่วไปตลอดทั้งวัน กับลมชั้นบนกำลังแรง(ที่ระดับ 6,000-10,000 ฟุต 27.3 KTS) ทำให้เมฆชั้นต่ำในพื้นที่เป้าหมายไม่พัฒนาตัว
- สงขลา	1	-/1	0	0:00	0.0	ไม่ปฏิบัติการฝนหลวง เนื่องจากมีเมฆชั้นกลางและชั้นสูงปกคลุมทั่วไปตลอดทั้งวัน กับลมชั้นบนกำลังแรง(ที่ระดับ 6,000-10,000 ฟุต 27.3 KTS) ทำให้เมฆชั้นต่ำในพื้นที่เป้าหมายไม่พัฒนาตัว
รวม	11	20/5	24	32:50	20.20	8/2

### ๑ สรุปผลปฏิบัติการฝนหลวงรายเดือนตั้งแต่เดือนกุมภาพันธ์ - วันที่ 26 พฤษภาคม 2559

เดือน	ขึ้นบิน (วัน)	ฝนตก (วัน)	จำนวนเที่ยวบิน (เที่ยว)	จำนวนชั่วโมงบิน (ชั่วโมง)	ปริมาณการใช้สารฝนหลวง (ตัน/นิต)	จังหวัดที่มีรายงานฝนตก (ทั้งการสังเกตด้วยสายตา/การตรวจวัดด้วยเรดาร์ และเครื่องวัดน้ำฝนอัตโนมัติ)	ปริมาณน้ำไหลลงอ่างเก็บน้ำสะสม (ล้าน ลบ.ม.)
กุมภาพันธ์ (15-29 ก.พ. 59)	3	2	10	14:00	8.2	บริเวณที่มีฝนตก ได้แก่ นครปฐม กาญจนบุรี ลพบุรี สระบุรี พระนครศรีอยุธยา สุพรรณบุรีและ เพชรบูรณ์(ตอนล่าง) (รวม 6 จังหวัด)	วชิราลงกรณ์ 2.1
มีนาคม (1-31 มี.ค. 59)	25	20	384	541:50	314.8/11	บริเวณที่มีฝนตก ได้แก่ ตาก กำแพงเพชร พิษณุโลก เพชรบูรณ์ ลำปาง ลำพูน สุโขทัย กาญจนบุรี ชัยนาท นครปฐม นครสวรรค์ ลพบุรี สิงห์บุรี สุพรรณบุรี เลย อ่างทอง อุทัยธานี ขอนแก่น ชัยภูมิ นครราชสีมา บุรีรัมย์ หนองบัวลำภู อุดรธานี จันทบุรี ฉะเชิงเทรา ชลบุรี ตราด ระยอง ปราจีนบุรี	ภูมิพล 0.12 ป่าสักชลสิทธิ์ 0.42 กระเสียว 3.21 ศรีนครินทร์ 14.15 วชิราลงกรณ์ 6.98 อุบลรัตน์ 2.18

เดือน	ขึ้นบิน (วัน)	ฝนตก (วัน)	จำนวน เที่ยวบิน (เที่ยว)	จำนวน ชั่วโมงบิน (ชั่วโมง)	ปริมาณการใช้ สารฝนหลวง (ตัน/นิต)	จังหวัดที่มีรายงานฝนตก (ทั้งการสังเกตด้วยสายตา/การตรวจวัดด้วยเรดาร์ และเครื่องวัดน้ำฝนอัตโนมัติ)	ปริมาณน้ำไหลลง อ่างเก็บน้ำสะสม (ล้าน ลบ.ม.)
						สระแก้ว เพชรบูรณ์ นครศรีธรรมราช ราชบุรี ประจวบคีรีขันธ์ พังงา และ สุราษฎร์ธานี(รวม 36 จังหวัด)	ลำตะคอง 0.57 ลำพระเพลิง 0.06 ลำแซะ 0.16 หนองปลาไหล 0.46 ดอกกราย 0.26 คลองพระพุทธร 0.30 แก่งกระจาน 3.82 ปราณบุรี 0.12
เมษายน (1-30 เม.ย. 59)	30	30	647	897:00	580.55/177	<b>บริเวณที่มีฝนตกได้แก่</b> กำแพงเพชร เชียงราย เชียงใหม่ ตาก น่าน พะเยา พิษณุโลก เพชรบูรณ์ แพร่ แม่ฮ่องสอน ลำปาง ลำพูน สุโขทัย อุตรดิตถ์ กาญจนบุรี ชัยนาท นครสวรรค์ ลพบุรี สุพรรณบุรี อุทัยธานี พิจิตรกาฬสินธุ์ ขอนแก่น ชัยภูมิ นครพนม ร้อยเอ็ดนครราชสีมา มหาสารคาม มุกดาหาร เลย สกลนคร หนองบัวลำภู อุดรธานี บุรีรัมย์ จันทบุรี ฉะเชิงเทรา ชลบุรี ตราด ปราจีนบุรี ระยอง สระแก้ว นครนายกกระบี่ ชุมพร ตรัง นครศรีธรรมราช ประจวบคีรีขันธ์ พังงา เพชรบุรี ระนอง ราชบุรี สงขลา สุราษฎร์ ธานี หนองคาย (รวม 55 จังหวัด)	สิริกิติ์ 3.25 ควนน้อยบำรุงแดน 0.22 ป่าสักชลสิทธิ์ 6.79 ทับเสลา 1.38 กระเสียว 1.98 ศรีนครินทร์ 19.9 วชิราลงกรณ์ 1.38 น้ำอูน 0.17 น้ำพุง 0.06 อุบลรัตน์ 6.88 ลำตะคอง 1.53 ลำพระเพลิง 0.28 แก่งกระจาน 6.84 ปราณบุรี 0.08
พฤษภาคม (1-26 พ.ค. 59)	22	84	77	1848	2533:35/ 297	<b>บริเวณที่มีฝนตก</b> ได้แก่ กำแพงเพชร เชียงราย เชียงใหม่ ตาก น่าน พะเยา พิจิตร พิษณุโลก เพชรบูรณ์ แพร่ สุโขทัย แม่ฮ่องสอน ลำปาง ลำพูน อุตรดิตถ์ กาญจนบุรี ชัยนาท นครสวรรค์ พระนครศรีอยุธยา ลพบุรี สระบุรี สิงห์บุรี สุพรรณบุรี อ่างทอง อุทัยธานี กาฬสินธุ์ ขอนแก่น ชัยภูมิ นครพนม นครราชสีมา บุรีรัมย์ มหาสารคาม ร้อยเอ็ด เลย สกลนคร หนองคาย อุดรธานี หนองบัวลำภู จันทบุรี ตราด ฉะเชิงเทรา ชลบุรี นครนายก ปราจีนบุรี ระยอง สระแก้ว กระบี่ ชุมพร ตรัง นครศรีธรรมราช นราธิวาส ปัตตานี พังงา พัทลุง ประจวบคีรีขันธ์ เพชรบุรี ยะลา ระนอง ราชบุรี สงขลา สตูล สุราษฎร์ธานี (รวม 62 จังหวัด)	สิริกิติ์ 3.36 แม่จัน 0.09 แม่กวัง 0.13 กิวลม 0.09 ควนน้อย 1.61 ทับเสลา 1.04 กระเสียว 0.99 ศรีนครินทร์ 29.44 วชิราลงกรณ์ 8.51 ห้วยหลวง 0.24 จุฬาภรณ์ 0.34 อุบลรัตน์ 17.46 ลำปาว 0.95 ลำตะคอง 0.34 ลำพระเพลิง 0.40 มูลบน 0.55 ลำแซะ 0.20 ลำนางรอง 0.04 ประแสร์ 0.82 ดอกกราย 0.051 แก่งกระจาน 11.42 ปราณบุรี 0.03 รัชชประภา 0.64

๑ สรุปผลรวมปฏิบัติการตั้งแต่เริ่มตั้งหน่วยปฏิบัติการฝนหลวง (15 กุมภาพันธ์ - 26 พฤษภาคม 2559)

ตั้งแต่เริ่มตั้งหน่วยปฏิบัติการฝนหลวง เมื่อวันที่ 15 กุมภาพันธ์ - 26 พฤษภาคม 2559 มีการขึ้นปฏิบัติการฝนหลวง จำนวน 84 วัน มีวันฝนตกจากการปฏิบัติการฝนหลวงคิดเป็นร้อยละ 91.4 ขึ้นปฏิบัติการจำนวน 1,848 เที่ยวบิน (2,533:35 ชั่วโมงบิน) ปริมาณการใส่สารฝนหลวง 1,668.15 ตัน พลุซิลเวอร์ไอโอไดต์ จำนวน 297 นัด จังหวัดที่มีรายงานฝนตกรวม 65 จังหวัด และทำให้มีปริมาณน้ำไหลเข้าอ่างสะสมรวม 169.45 ล้าน ลบ.ม.

ภาค - ศูนย์/หน่วยปฏิบัติการ	ขึ้นบิน (วัน)	ฝนตก (วัน)	จำนวน เที่ยวบิน (เที่ยว)	จำนวน ชั่วโมงบิน (ชั่วโมง)	ปริมาณ สารฝนหลวง (ตัน/นัด)	จังหวัดที่มีรายงานฝนตก (ทั้งการสังเกตด้วยสายตา/การตรวจวัด ด้วยเรดาร์ และเครื่องวัดน้ำฝนอัตโนมัติ)	ปริมาณน้ำไหลลง อ่างเก็บน้ำสะสม (ล้าน ลบ.ม.)
<b>เหนือ</b>			<b>356</b>	<b>597:45</b>	<b>297.10</b>	<b>15 จังหวัด</b>	
- เชียงใหม่ (เปิดหน่วยฯ 1 มี.ค. 59 เป็นต้นไป)	54	33	173	287:30	139.5	บริเวณที่มีฝนตก ได้แก่ เชียงใหม่ เชียงใหม่ ตาก น่าน พะเยาแพร่ แม่ฮ่องสอน ลำปาง ลำพูน สุโขทัย (รวม 10 จังหวัด)	ภูมิพล 0.12 สิริกิติ์ 6.61 แม่จัน 0.09 แม่กวาง 0.13
- พิษณุโลก (เปิดหน่วยฯ 1 มี.ค. 59 เป็นต้นไป)	48	41	183	310:15	157.6	บริเวณที่มีฝนตก ได้แก่ กำแพงเพชร น่าน พิษณุโลก เพชรบูรณ์ ลำปาง ตากลำพูน สุโขทัย อุตรดิตถ์ พิจิตร (รวม 10 จังหวัด)	ก๊วยลุม 0.09 ควนน้อยบำรุงแดน 1.83
<b>กลาง</b>			<b>404</b>	<b>491:05</b>	<b>325.70</b>	<b>11 จังหวัด</b>	
- นครสวรรค์ (เปิดหน่วยฯ 15 ก.พ. - 30 เม.ย. 59)	24	24	79	113:00	69.4	บริเวณที่มีฝนตก ได้แก่ ชัยนาท นครสวรรค์ ลพบุรี สระบุรี สุพรรณบุรี อุทัยธานี พิจิตร เพชรบูรณ์ (ตอนล่าง) กาญจนบุรี (รวม 9 จังหวัด)	ป่าสักชลสิทธิ์ 7.21 ทับเสลา 2.42 กระเสียว 7.28 ศรีนครินทร์ 62.39 วชิราลงกรณ์ 18.97
- กาญจนบุรี (เปิดหน่วยฯ 15 ก.พ. 59 เป็นต้นไป)	53	51	264	293:30	195.3	บริเวณที่มีฝนตก ได้แก่ กาญจนบุรี ชัยนาท นครปฐม นครสวรรค์ พระนครศรีอยุธยา สิงห์บุรี สุพรรณบุรี อ่างทอง อุทัยธานี (รวม 9 จังหวัด)	
- ลพบุรี (เปิดหน่วยฯ 1 พ.ค. 59 เป็นต้นไป)	19	19	61	84:35	61.0	บริเวณที่มีฝนตก ได้แก่ ชัยนาท นครสวรรค์ พระนครศรีอยุธยา ลพบุรี สระบุรี สิงห์บุรี สุพรรณบุรี อ่างทอง เพชรบูรณ์(ตอนล่าง) พิจิตร (รวม 10 จังหวัด)	
<b>ตะวันออกเฉียงเหนือ</b>			<b>336</b>	<b>492:20</b>	<b>398.60</b>	<b>15 จังหวัด</b>	
- นครราชสีมา (เปิดหน่วยฯ 1 มี.ค. 59 เป็นต้นไป)	53	48	100	152:55	167.4	บริเวณที่มีฝนตก ได้แก่ ขอนแก่น ชัยภูมิ นครราชสีมา บุรีรัมย์ (รวม 4 จังหวัด)	ห้วยหลวง 0.24 น้ำอูน 0.17 น้ำพุง 0.06
- อุตรดิตถ์ (เปิดหน่วยฯ 15 มี.ค. 59 เป็นต้นไป)	44	39	138	177:55	132.2	บริเวณที่มีฝนตก ได้แก่ กาฬสินธุ์ ขอนแก่น ชัยภูมิ นครพนม บึง กาฬ มหาสารคาม มุกดาหาร ร้อยเอ็ด เลย สกลนคร หนองบัวลำภู อุตรดิตถ์ หนองคาย (รวม 13 จังหวัด)	จุฬาภรณ์ 0.34 อุบลรัตน์ 26.52 ลำปาง 0.95 ลำตะคอง 2.44 ลำพระเพลิง 0.74
- ขอนแก่น (เปิดหน่วยฯ 12 เม.ย. 59 เป็นต้นไป)	33	32	98	161:30	99.0	บริเวณที่มีฝนตก ได้แก่ กาฬสินธุ์ ขอนแก่น ชัยภูมิ นครราชสีมา มหาสารคาม มุกดาหาร ร้อยเอ็ด เลย หนองบัวลำภู อุตรดิตถ์ (รวม 10 จังหวัด)	ลำมูลบน 0.55 ลำแซะ 0.36 ลำน้ำรอง 0.04
<b>ตะวันออก</b>			<b>375</b>	<b>472:40</b>	<b>263.40</b>	<b>8 จังหวัด</b>	
- จันทบุรี (เปิดหน่วยฯ 1 มี.ค. 59 เป็นต้นไป)	58	55	375	472:40	263.4	บริเวณที่มีฝนตก ได้แก่ จันทบุรี ฉะเชิงเทรา ชลบุรี ตราด ปราจีนบุรี ระยอง สระแก้ว นครนายก (รวม 8 จังหวัด)	หนองปลาไหล 0.46 ประแสร์ 0.82 ดอกกราย 0.312 คลองพระพุทธรูป 3.501
<b>ใต้</b>			<b>377</b>	<b>479:45</b>	<b>383.35</b>	<b>16 จังหวัด</b>	



ภาค - ศูนย์/หน่วยปฏิบัติการ ฯ	ขึ้นบิน (วัน)	ฝนตก (วัน)	จำนวน เที่ยวบิน (เที่ยว)	จำนวน ชั่วโมงบิน (ชั่วโมง)	ปริมาณ สารฝนหลวง (ตัน/นัด)	จังหวัดที่มีรายงานฝนตก (ทั้งการสังเกตด้วยสายตา/การตรวจวัด ด้วยเรดาร์ และเครื่องวัดน้ำฝนอัตโนมัติ)	ปริมาณน้ำไหลลง อ่างเก็บน้ำสะสม (ล้าน ลบ.ม.)
- หัวหิน (เปิดหน่วยฯ 1 มี.ค. 59 เป็นต้นไป)	48	47	284	356:25	198.4	บริเวณที่มีฝนตก ได้แก่ ประจวบคีรีขันธ์ เพชรบุรี ราชบุรี (รวม 3 จังหวัด)	แก่งกระจาน 22.08 ปราณบุรี 2.09 รัชชประภา 0.64
- สุราษฎร์ธานี (เปิดหน่วยฯ 15 มี.ค. 59 เป็นต้นไป)	40	34	67	82:20	132.95	บริเวณที่มีฝนตก ได้แก่ กระบี่ ชุมพร ตรัง นครศรีธรรมราช พังงา ระนอง สุราษฎร์ธานี สงขลา (รวม 8 จังหวัด)	
- สงขลา (เปิดหน่วยฯ 20 เม.ย. 59 เป็นต้นไป)	18	18	26	41:00	52.0	บริเวณที่มีฝนตก ได้แก่ ตรัง นราธิวาส ปัตตานี พัทลุง ยะลา สงขลา สตูล (รวม 7 จังหวัด)	

กลุ่มวิชาการปฏิบัติการฝนหลวง กองปฏิบัติการฝนหลวง กรมฝนหลวงและการบินเกษตร